

GISEMENT MOUSTÉRIEN DE PLEIN AIR D'ANTOING "TROU À LA MARNE" (Province du Hainaut)

Philippe ROLAND & Eric TEHEUX ¹

1. Fiche technique

- Province du Hainaut.
- Commune d'Antoing (Bruyelle).
- Lieu-dit du "Trou à la Marne".
- Coordonnées Lambert et altitude :
 x1 82685.669 y1 139202.934
 x2 82716.702 y2 139199.386
 z (surface) 37,500
- Site T.G.V. 10.3, parcelles cadastrales 456e et 457 (Antoing 57014 : 5^{ème} division, section A, 2^{ème} feuille).

2. Conditions de découverte

Grâce aux moyens techniques et financiers mis en oeuvre par la S.N.C.B. et la Direction des Fouilles de la Région Wallonne, fut repérée à quelques centaines de mètres de la Chaussée de Tournai à Bruyelle (commune d'Antoing) une des plus anciennes traces d'occupation humaine du Hainaut Occidental.

Après une étude des profils géotechniques qui montraient une forte couverture de limons et donc des conditions de conservation favorables pour les gisements paléolithiques (cfr. les sites paléolithiques découverts et fouillés dans le nord de la

France) une prospection systématique à la pelle mécanique réalisée jusqu'à 5 mètres de profondeur révéla l'existence de silex taillés (environ 200 pièces pour 80 m² fouillés).

La fouille de ce site a été volontairement scindée en deux phases : dans un premier temps, fouille fine, et dans un second temps, prélèvement par mètre carré de tous le sédiment et tamisage de celui-ci à l'eau sous pression.

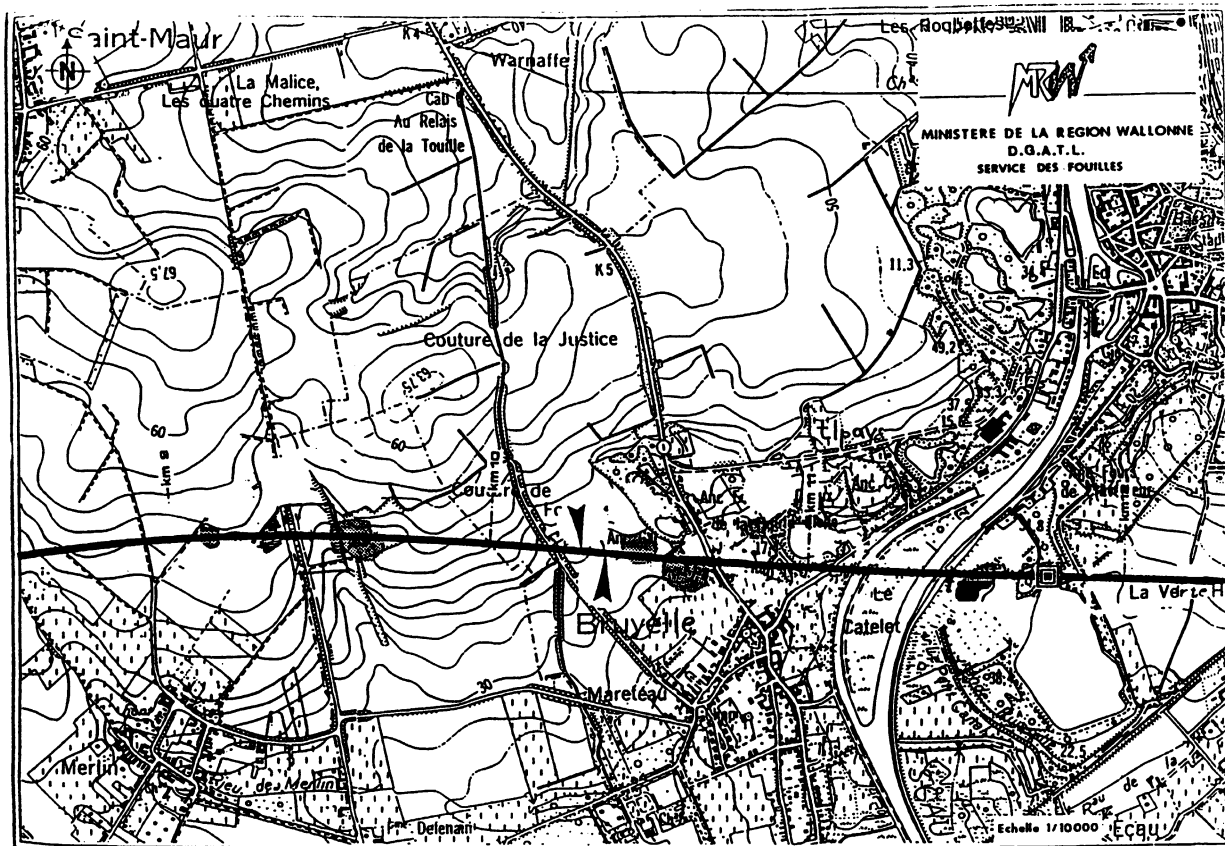
3. Position de l'industrie

Elle se trouve en position secondaire incluse dans un cailloutis de silex reposant sur le substrat secondaire piégé dans des poches de marne.

4. Composition de l'industrie

Un éclat, un racloir sur éclat et un nucléus Levallois sont les seuls témoins de cette technique de débitage. Le reste de l'industrie est réalisée sur éclat simple. Notons également la présence de plusieurs blocs testés.

¹ Cellule Archéologique T.G.V.



L'industrie est en majorité réalisée sur le silex local ; quelques pièces présentent toutefois une forte patine brune oblitérant fort les stigmates du débitage intentionnel.

Ce type de silex pourrait être exogène.

L'outillage se compose de trois racloirs simples convexes, d'un grattoir caréné, d'un denticulé et d'un burin.

5. Chronostratigraphie

Environ 200.000 B.P., soit la deuxième moitié du Pléistocène moyen (cfr P. Haesaerts, R. Langohr et K. Fechner).

6. Comparaisons

- Le cailloutis inférieur de la Carrière Helin.

- Petit Spiennes.
- Mesvin.

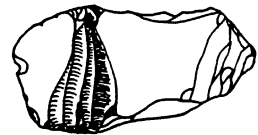
7. Bibliographie

D. CAHEN, *Paléolithique inférieur et moyen en Belgique*, pp. 133 à 155, dans *Les peuples chasseurs de la Belgique pré-historique dans leur cadre naturel* (D. Cahen et P. Haesaerts, éditeurs).

K. FECHNER, *L'étude pédologique des sites archéologiques du tracé occidental du T.G.V. en Belgique*, 2ème rapport préliminaire.

P. HAESAERTS, *Le Quaternaire : Problèmes, Méthodologie et Cadres stratigraphiques*, pp. 17 à 25, dans *Les peuples chasseurs de la Belgique pré-historique dans leur cadre naturel* (D. Cahen et P. Haesaerts, éditeurs).

ANTO 93 MAR

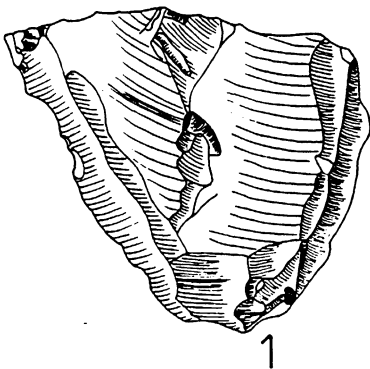


0 5 cm

1.Ractoir Moustérien simple convexe. 2 et 3.Ractoirs convexes simples. 4. Grattoir caréné.

C. BÉGIN

ANTO 93 MAR



0 5 cm

1. Nucléus. 2. Eclat. 3. Ractoir simple convexe (technique Levallois).

C. BÉGIN