

175 jaar in een oogopslag »



1780

Prins Karel Alexander van Lotharingen, landvoogd van de Zuidelijke Nederlanden, sterft. Hij laat een collectie 'natuurlijke curiositeiten' na in het Paleis van Nassau in Brussel.



1846

Het Koninklijk Natuurhistorisch Museum wordt opgericht, gebaseerd op de verzameling van Karel van Lotharingen. Ornitholoog Bernard du Bus de Gisignies wordt de eerste directeur van het Museum.



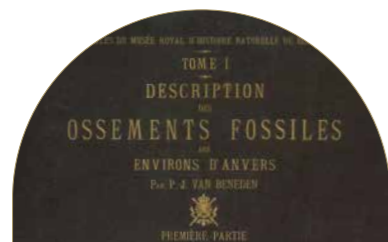
1868

Het Museum krijgt een nieuwe directeur: geoloog Édouard Dupont, bekend om zijn werk over de prehistorie en zijn opgravingen in de streek van Namen.



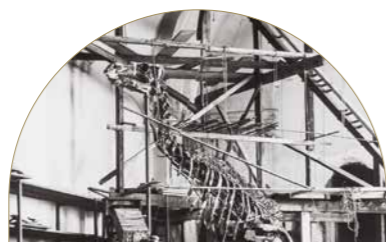
1869

De mammoet van Lier krijgt een plaats in het Museum op initiatief van Louis-François De Pauw. Het skelet wordt gemonteerd volgens een innovatief mobiel systeem.



1877

De eerste publicatie van het Museum verschijnt: de Annalen van het Koninklijk Natuurhistorisch Museum van België, waarin het onderzoek gedeeld wordt met de wetenschappelijke wereld.



1882

Louis-François De Pauw legt de laatste hand aan de montage van het eerste volledige skelet van één van de iguanodons, vier jaar eerder ontdekt in de koolmijnen van Bernissart, in Henegouwen.



1889

Het Museum in het Paleis van Nassau wordt te klein. De eerste collecties krijgen een nieuwe thuis: een gewezen klooster in het Leopoldpark, waar het Instituut vandaag nog steeds gevestigd is.



1905

Een nieuwe museumvleugel opent de deuren. De Belgische gewervelden, met de beroemde iguanodons van Bernissart, krijgen een plaats in de art-nouveaувleugel ontworpen door Emile Janlet.



1909

Gustave Gilson, pionier van de mariene biologie, wordt directeur. Hij ambieert een actievere rol van het Instituut in de exploratie van het Belgische grondgebied, met focus op de Noordzee.



1914

Tijdens de Eerste Wereldoorlog zet het Museum zijn werk voort, ondanks de grote impact van het conflict op het land. Veldwerk komt op een laag pitje te staan.



1925

Het Museum richt mee het eerste nationale park in Afrika op. Het Nationaal Park Koning Albert in de Democratische Republiek Congo, nu het Virunga National Park, beschermt berggorilla's in het Virungagebergte.



1928

Koning Albert I vraagt museum-directeur, Victor Van Straelen, om prins Leopold en prinses Astrid te vergezellen naar Indonesië - de eerste grote, buitenlandse expeditie van het Instituut.



1929

De Belgische malacoloog Philippe Dautzenberg laat zijn gigantische collectie na van 4 miljoen specimens en bijna 8.000 documenten. Dautzenbergs erfenis wordt nog steeds gebruikt voor onderzoek.



1932

's Werelds grootste uitstalcasten worden onthuld. De twee reusachtige glazen kasten moeten de iguanadoncollectie van het Museum beschermen tegen vocht en temperatuurschommelingen.



1936

Architect Lucien de Vestel tekent het ontwerp voor het nieuwe Museum. De afwerking van de gevel, met honderden kronen ter ere van koning Leopold III, laat nog tot 1958 op zich wachten.



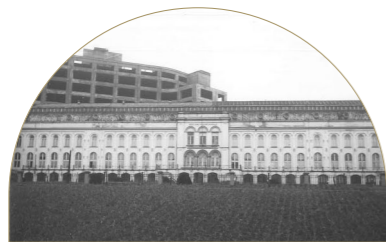
1939

Als de Tweede Wereldoorlog begint, worden de stukken naar de kelder van het gebouw gebracht. Zandzakken, schoppen en een brandwacht beschermen de collecties die nauwelijks of geen schade oplopen.



1943

De beroemde schilder Paul Delvaux voltooit zijn aquarel Au Musée d'Histoire Naturelle, één van de vele werken waarvoor hij inspiratie opdeed in ons Museum.



1948

Het Koninklijk Natuurhistorisch Museum van België is niet meer. De focus ligt nu op een wetenschappelijke aanpak onder de naam Koninklijk Belgisch Instituut voor Natuurwetenschappen.



1948

Het Instituut wordt stichtend lid van de International Union for Conservation of Nature én de hoofdzetel van deze wereldwijde organisatie die waakt over de bescherming van het milieu.



1958

Brussel staat volop in de schijnwerpers dankzij de wereldtentoonstelling, Expo '58. Het Museum bouwt diorama's die Belgische wilde dieren in de kijker zet, zoals dit nest van de torenvalk.



1970

Koning Boudewijn, prins Albert en diens zoon prins Filip openen op 12 december 1970 de tentoonstelling De maansteen en onthullen een nieuwe aanwinst: een bodemstaal van de maan.



1984

In Zeebrugge wordt het onderzoeksschip de Belgica te water gelaten. Het Instituut is verantwoordelijk voor vele operaties van het Belgische nationale oceanografische schip.



1988

Daniel Cahen neemt de functie van directeur op en sleutelt volgens zijn nieuwe visie fors aan het imago in de jaren die volgen.



1990

Het luchttoezichtsteam start met het monitoren van de Noordzee vanuit de lucht. Het team focust op de mariene gebieden waarvoor België, volgens het Bonn-akkoord, verantwoordelijk is.



1992

Beeldhouwer Yves Bosquet stelt zijn levensgrote beeld van een iguanodons van Bernissart voor, gemaakt van cederhout rondom een metalen frame. Iggy verwelkomt ook vandaag nog steeds de bezoekers.



2002

De Belgische Geologische Dienst (BGD) wordt overgedragen en zet zijn geologische en mineralogische activiteiten verder bij het KBIN, dat beide onderzoeksgebieden veiligstelt.



2005

Camille Pisani wordt de eerste vrouwelijke en de eerste niet-Belgische algemeen directeur en blijft dit veertien jaar lang. Ze bekleedde voordien belangrijke functies in Parijse musea.



2007

Europa's grootste dinosaurusgalerij opent de deuren voor het grote publiek! Sinds de renovatie van de Janlet-vleugel wordt 3.000 m² aan dinosauriërs gewijd, hoe zij leefden en evolueerden.



2010

Tal van activiteiten vinden plaats in het Internationaal Jaar van de Biodiversiteit, een initiatief van de Verenigde Naties, afgesloten met de opening van de vaste tentoonstelling BiodiverCITY.



2013

Het einde van een ingrijpend herstructureringsproces komt in zicht. Het Instituut is drie nieuwe directies rijker, die een groot deel van het werk van onze wetenschappers coördineren. Om correct te zijn zou men moeten spreken van vier directies.



2015

Het evaluatierapport op vraag van de regering looft het sterke verleden, de unieke collectie, het enthousiasme en de toewijding van de medewerkers en de uitstekende collectie-infrastructuur.



2016

Het Museum gaat digitaal en is te zien op het onlineplatform Google Arts & Culture. Street View-gebruikers kunnen onze vaste tentoonstellingen online, op het internet en via de app bezoeken.



2018

De staatssecretaris Wetenschapsbeleid kondigt een hoogtechnologisch, oceanografisch onderzoeksschip aan. Het vervangt de Belgica, wordt in 2020 te water gelaten en komt in 2021 aan in Zeebrugge.



2020

Na de sluiting omwille van de pandemie, openen we eindelijk de deuren van alle galerijen van ons gerenoveerde Museum, inclusief die van onze nieuwe Galerij Levende Planeet.